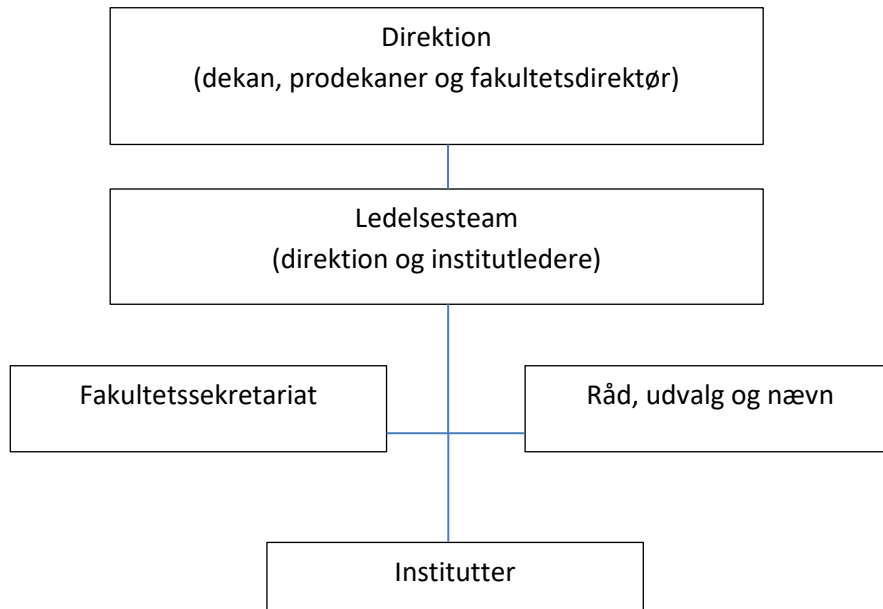


## SCIENCE kvalitetssikringssystem Organisation og ansvarsfordeling

### SCIENCE Organisationsdiagram



### Ansvarsbeskrivelse for kvalitetssikringssystemet på SCIENCE

#### Dekan

Dekanen har det overordnede ansvar for kvalitetssikringen på SCIENCE. Dekanen godkender studieordninger, målbare standarder for kvalitet og relevans på uddannelsesområdet, uddannelsesredegørelser og uddannelsesevalueringer samt afrapportering fra Institut for Geovidenskab og Naturforvaltning (IGN). Dekanen er ansvarlig for afrapportering til dialog om uddannelseskvalitet med rektor (DUR). Dekanen godkender indstillinger om oprettelse af nye uddannelser eller nedlæggelse af eksisterende uddannelser. Dekanen rådfører sig med direktionen. I alle sager er det gældende, at dekanen kan træffe endelig afgørelse på fakultetet.

#### Prodekan for uddannelse

Dekanen har delegeret ansvaret for en stor del af kvalitetssikringssystemet til prodekan for uddannelse. Ansvaret er beskrevet i en delegationsskrivelse. Prodekan for uddannelse har ansvaret for, at SCIENCE lever op til KU's krav og retningslinjer indenfor kvalitetssikring af uddannelser, at alle relevante aktører på SCIENCE kender til deres opgaver og ansvar i kvalitetssikringssystemet. Prodekan for uddannelse er ansvarlig for at udarbejde afrapporteringen til dialog om uddannelseskvalitet med rektor (DUR), udpege/godkende og invitere eksterne eksperter til uddannelsesevaluering og deltage i møderne med de eksterne eksperter samt igangsætte og følge op på handlingsplaner i forbindelse med

uddannelsesevaluering og uddannelsesredegørelser. Derudover forbereder prodekan for uddannelse dekanens godkendelse af studieordninger, uddannelsesredegørelser, uddannelsesevalueringer, målbare standarder for kvalitet, reviderede procedurer i kvalitetssikringssystemet samt oprettelse af nye uddannelser, og nedlæggelse af eksisterende uddannelser. Prodekan for uddannelse er ansvarlig for at der bliver nedsat aftagerpaneler, hvorvidt der skal oprettes Erasmusaftaler, for at SCIENCE udfolder KU's pædagogiske retningslinjer, for studie- og karrierevejledning, studiestart samt for internationalisering på uddannelsesområdet. Prodekan for uddannelse rådgiver dekanen om kvalitetssikring og udvikling af fakultetets uddannelser og uddannelsesstrategiske projekter. Prodekan for uddannelse referer til dekanen.

### **SCIENCE Ledelsesteam (SLT)**

SLT består af institutlederne på SCIENCE samt direktionen. SCIENCE Ledelsesteams opgave er at sikre en stærk sammenhængende enhedsledelse til gavn for det samlede fakultet.

### **Institutledere**

Institutlederne er på deres respektive institutter ansvarlige for pædagogisk kompetenceudvikling af undervisere; løbende udvikling og opdatering af undervisernes faglige kvalifikationer samt lokal udfoldelse af pædagogiske retningslinjer. Derudover er en række opgaver i relation til kvalitetssikring, som institutlederne har uddelegeret til viceinstitutleder for undervisning. Institutledere referer til dekanen.

### **Studieledere (SL)**

Studielederne har ansvar for at udarbejde en årlig uddannelsesredegørelse, at udarbejde en evalueringsrapport for uddannelsen hvert 6. år i henhold til SCIENCEs turnusplan for uddannelsesevaluering, og at indsende ændringsforslag og kommentarer til studieordningen en gang årligt i henhold til årshjul for revision af studieordninger og kursusbeskrivelser. Studielederne er også ansvarlige for, i forbindelse med uddannelsesevalueringen, at stille forslag til eksterne eksperter samt at drøfte dekanens afrapportering på uddannelseskvalitet til rektor. Derudover deltager studielederne løbende i studienævnsmøder og aftagerpanelmøder. Studielederne refererer til prodekan for uddannelse.

### **Studienævn (SN)**

Studienævnene på SCIENCE udfører deres arbejde i henhold til universitetslovens bestemmelser. Studienævnene indstiller årligt studieordningerne til dekanens godkendelse. Derudover behandler studienævnene undervisningsevalueringer, uddannelsesredegørelser og uddannelsesevalueringer.

### **Viceinstitutledere for undervisning (VILU)**

VILU'erne varetager opgaver delegeret fra institutleder. VILU er ansvarlig for at sikre udpegning af kursusansvarlig, kursusbeskrivelser (opdatering af kursusbeskrivelser og indstilling til studienævn), samt undervisningsevaluering (at der foregår undervisningsevaluering, at resultater behandles og følges op på instituttets undervisningsudvalg samt, at der sker en afrapportering til studienævnene). Derudover drøfter VILU'erne dekanens afrapportering på uddannelseskvalitet til rektor samt de målbare standarder for kvalitet og relevans på uddannelsesområdet. VILU'erne er et vigtigt bindeled på uddannelsesområdet mellem institutter og fakultetssekretariatet. VILU refererer til institutleder.

### **Institut for Geovidenskab og Naturforvaltning (IGN)**

Institutleder på IGN har ansvaret for kvalitetssikring af følgende uddannelser på Skovskolen: professionsbacheloruddannelse til skov- og landskabsingeniør (udbudt i hhv. Nødebo og Auning),

akademiuddannelse til friluftvejleder, akademiuddannelse til naturvejleder og en diplomuddannelse i parkvirksomhed. Institutlederen har ansvaret for, at kvalitetssikringen af disse tre uddannelser lever op til krav og retningslinjer i KU's fælles kvalitetssikringspolitik for uddannelser, og for at der årligt afrapporteres til dekanen på SCIENCE. Den årlige dialog om kvalitetssikringen finder sted ved et separat møde mellem IGN og prodekan for uddannelse.

### **Studerende**

De studerende er medlemmer af studienævnene og af institutternes undervisningsudvalg. De studerende er organiseret i fagråd/faglige foreninger under det samlede SCIENCE Rådet. Derudover er der etableret et dialogforum, hvor repræsentanter fra SCIENCE Rådet mødes med prodekan for uddannelse og studiechefen, og en gang hvert halve år også med dekanen. Det skal sikre en tæt dialog mellem ledelsen og de studerende og arbejde for de bedst mulige rammer for studiemiljø- og kultur. Derudover deltager de studerende i undervisningsevaluering og i undervisningsmiljøvurdering.

### **Aftagerpaneler**

SCIENCE har seks aftagerpaneler, der fagligt matcher SCIENCE's seks studienævn. Hvert aftagerpanel mødes minimum to gange årligt. Den systematiske dialog med aftagerpanelerne skal blandt andet sikre at uddannelserne på SCIENCE matcher arbejdsmarkedets kompetencebehov. Aftagerpanelerne drøfter uddannelsesredegørelser og uddannelsesevalueringer samt større ændringer af studieordningerne. Aftagerpanelerne har en rådgivende funktion.